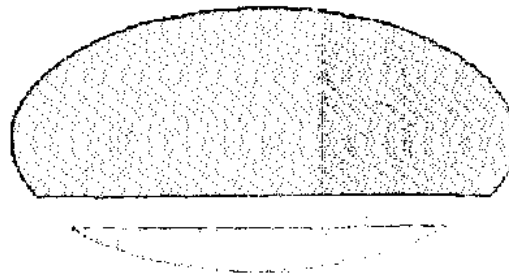


축복의 땅 살기좋은 김포!

제3기 지역보건의료계획서 (2003 ~ 2006년)



김 포 시

나. 사회복지시설

○ 관내 사회복지시설 현황(인가) (2001년)

시설구분	개 소 수	허가인원수(명)	실제 이용자수(월 평균)
아동복지시설	-	-	-
노인복지시설	-	-	-
부녀복지시설	-	-	-
장애인복지시설	3	308	308
기타 사회복지시설	-	-	-
계	3	308	308

○ 관내 사회복지시설 현황(비인가, 위탁) (2001년)

시설구분	개 소 수	허가인원수(명)	실제 이용자수(월 평균)
아동복지시설	1	28	28
노인복지시설	3	43	43
부녀복지시설	-	-	-
장애인복지시설	7	125	125
기타 사회복지시설	1	24	24
계	12	220	220

○ 보건소 업무와 협력관계를 갖고 있는 사회복지시설 현황 (2001년)

사회복지시설 명	소재지	협력내용
-	-	-
총 계	-	-

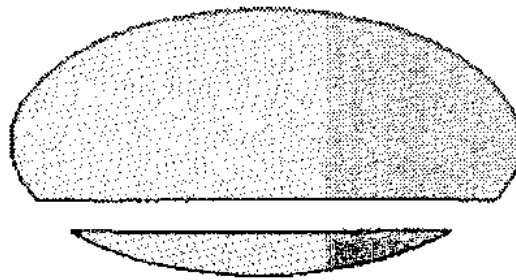
2. 지역 현황과 전망

2.1 지역개황도



속북의 땅 살기좋은 김포!

제3기 지역보건의료계획서 (2003 ~ 2006년)



김 포 시

● ● **목** **차**

1. 지역보건의료계획서의 목적	1
2. 지역현황과 전망	2
2.1 지역개황도	2
2.2 지역사회진단	3
2.3 보건기관 조직진단	15
3. 보건소 업무의 현황과 추진계획	23
3.1 핵심사업 선정	23
3.2 핵심사업 배정	24
3.3 핵심사업 세부계획	25
1. 보건과 복지를 연계한 방문보건사업 활성화	25
1.1 거동불편자 및 독거노인 가정도우미제 운영	25
1.2 만성퇴행성질환 고혈압관리	27
2. 미취학아동 건강관리사업 활성화	29
2.1 만 6세아동 건강검진	29
2.2 유아바른생활 건강교실	30
3.4 일반사업 계획	31
□ 생의 주기에 따른 보건사업	
1. 영유아 보건사업	31
2. 학생보건사업	33
3. 성인보건사업	34
4. 모성보건사업	35
5. 노인보건사업	36

□ 서비스별 보건사업

1. 건강증진사업	37
2. 급·만성전염병관리 사업	40
3. 만성퇴행성 질환관리 사업	
3.1 당뇨병, 고혈압관리	42
3.2 65세이상 본인부담금 약제비 지원	44
4. 정신보건사업	46
5. 구강보건사업	48

□ 서비스제공 방법별 보건사업

1. 방문보건사업	49
2. 노인의치 보철사업	50

□ 행정위주의 사업

1. 공중위생 및 식품위생	51
2. 공중보건의사 및 보건진료원 지도감독	52
3. 의·약물관리	54

□ 기타 사업

1. 각종 실험 검사	56
-------------------	----

4. 지역보건기관의 확충 및 정비계획58

4.1 총괄	58
4.2 조직 및 인력계획	59
4.3 시설 및 장비계획	67
4.4 예산계획	68

5. 지역내 공공기관 및 민간의료기관간의 기능분담 및 발전방향69

5.1 지역내 공공기관 및 민간의료기관간의 기능분담 및 연계계획	69
5.2 기타 지역사회 자원 활용방안	69

1. 지역보건의료계획의 목적

1.1 목적 설정의 의의

- 지역사회 보건의료에 관한 장·단기 공급 대책
- 인력·조직·재정등 보건의료자원 조달 및 관리
- 보건의료 수요측정 및 전략체계 구축
- 변화하는 보건환경에 능동적으로 대처 할 수 있는 시책 발굴등

1.2 목적

- 경제적, 환경적 변화로 인한 지역내 만성퇴행성 질환 감소를 효과적으로 실현하기 위하여 보건교육 및 예방사업을 체계적으로 실시하고 질병의 조기발견과 적절한 보건의료서비스를 제공할 수 있는 사업을 개발 실시
- 특히 노인인구의 급증으로 향후 노인들의 삶의 질 향상을 위하여 거동불편, 독거노인을 위한 노인방문 보건사업을 활성화

1.3 보건소의 역할

- 예방, 치료, 홍보 및 교육등 건강증진 서비스를 지방자치단체 주도하에 지역실정에 맞는 의료서비스 제공
- 관내 의료기관과 연계하여 협조체계를 강화하고 민간의료기관을 적극 활용하는 한편 보건소 직원 능력개발을 위한 교육훈련 강화로 보건의료서비스 질을 향상시키고 주민이 신뢰하고 친근한 보건소로 일신

2.2 지역사회 진단

1) 지역현황

동·면	면적(km ²)	행 정 구 역				인 구 (2001년말)
		법정리	행정리(동)	반	자연부락	
김포 1동	11.88	3	39	391	35	47,517
김포 2동	14.19	2	26	179	20	19,945
김포 3동	7.73	2	40	337	37	42,124
고 촌 면	25.18	5	33	128	33	12,837
양 촌 면	38.67	9	41	113	41	13,329
통 진 면	29.44	9	44	120	44	19,141
대 굴 면	42.78	13	37	81	37	10,070
월 굴 면	51.92	10	21	44	21	6,138
하 성 면	54.75	12	31	58	31	9,303
계	276.54	65	312	1,451	299	180,404

※ 2001년 12월 31일 기준

가. 인구현황

○ 동면별 인구 크기 및 인구 밀도, 세대수와 세대당 인구수 (2001년)

	계	남	여	인구밀도	세대수	세대당 인구수
김포 1동	47,517	23,817	23,700	3,996	14,770	3.2
김포 2동	19,945	10,019	9,926	1,405	6,448	3.1
김포 3동	42,124	21,139	20,985	5,456	13,479	3.1
고 촌 면	12,837	6,587	6,250	510	4,431	2.9
양 촌 면	13,329	6,917	6,412	344	4,701	2.8
통 진 면	19,141	9,844	9,297	650	6,644	2.9
대 곶 면	10,070	5,269	4,801	235	3,561	2.8
월 곶 면	6,138	3,184	2,954	118	2,285	2.7
하 성 면	9,303	4,812	4,491	170	3,189	3.0
계 (N)	100.0 (180,404)	100.0 (91,588)	100.0 (88,816)	100.0 (652)	100.0 (59,508)	100.0 (3.0)

○ 1989-2001년 성별·연령별 인구구조

연령(세)	(1) 1989년			(2) 1999년			(3) 2001년		
	계	남	여	계	남	여	계	남	여
0	1,693	872	821	12,760	6,664	6,069	2,332	1,193	1,139
1-6	11,809	6,082	5,727	18,276	9,531	8,745	19,071	9,992	9,079
7-18	24,855	12,801	12,054	24,372	12,366	12,006	29,616	15,144	14,472
19-29	24,788	12,766	12,022	25,110	12,932	12,178	28,464	14,645	13,819
30-64	42,917	22,103	20,814	70,209	36,704	33,505	88,191	45,583	42,608
65+	6,797	3,296	3,501	10,099	3,834	6,265	12,816	5,031	7,785
계 (N)	100.0 (112,859)	100.0 (57,920)	100.0 (54,939)	100.0 (160,826)	100.0 (82,031)	100.0 (78,795)	100.0 (180,404)	100.0 (91,588)	100.0 (88,816)

○ 노인인구현황 : 노인인구비율 7.1 % (2001.12.31기준, 65세이상)

○ 노년 부양지수 : 10.2%

○ 연간 인구이동현황

연간 인구이동율 (%) : 6.8 %

- 전입자수 : 7,730

- 전출자수 : 4,553

나. 산업별 인구구성 (2001년)

경제활동인구수	농림어업(명/%)	광공업 (명/%)	사회간접자본 및 기타 사업서비스업 (명/%)
111,013/100	23,665/21.3	27,557/24.8	59,791/53.9

○ 산업체 및 근로자 (2001년)

(단위 : 개소, 명)

산업체수	근로자수	산업보건 관리자수
11,445	59,791	4,503

다. 의료보장 인구 (2001년)

(단위 : 명)

의료보장 종류	2001년
지역건강보험	84,481
직장건강보험	86,151
공,교의료보험	6,800
의료보호대상자	2,972
계 (N)	100.0 (180,404)

라. 의료취약 인구(가구) (2001년)

구분 지역 (읍·면·동)	독거노인수 (명/%)	장애등록자수 (명/%)	기초생활보장 대상자 (명/%)	노인부부세대 (가구/%)	소년소녀가장 세대(가구/%)	기 타
김포1.2.3동	128/45.5	2,116/47	1,274/45.4	594/67.3	12/44.5	/
고촌면	5/1.7	346/7.6	142/5.1	146/16.6	1/3.7	/
양촌면	21/7.4	575/12.6	376/13.6	10/1.1	2/7.4	/
통진면	14/5	552/12.1	300/10.8	5/0.6	8/29.6	/
대곶면	44/15.6	466/10.2	239/8.6	8/0.9	2/7.4	/
월곶면	33/11.7	181/4	239/8.6	25/2.9	-	/
하성면	37/13.1	296/6.5	219/7.9	94/10.6	2/7.4	/
계	282/100	4,532/100	2,762/100	882/100	27/100	/

마. 연도별 학교 및 학생수 (1991-2001년)

(단위 : 개소, 명)

학교	학교수			학생수		
	(1)1991	(2)2001	(3)차이=(2)-(1)	(1)1991	(2)2001	(3)차이=(2)-(1)
초등학교	21	24	3	11,022	17,117	6,095
중 학교	8	10	2	4,870	5,835	965
고등학교	5	6	1	4,488	4,808	320
계	34	40	6	20,380	27,760	7,380

바. 학교양호 교사수 및 영양사수 (2001년)

(단위 : 명, 개소)

구 분	양호교사수	급식학교수	영양사수
계	26	40	26
초등학교	17	24	17
중 학 교	5	10	5
고등학교	4	6	4

2) 의료이용 현황

가. 전체 보건의료기관 이용

(단위 : 명)

구 분	외 래	입 원
동일 지역(시·군·구)내 이용	646,309	10,540
계	100.0	100.0

나. 지역보건기관 이용 현황

○ 진료사업 실적 (2001년)

(단위 : 건, 명)

구 분		보 건 소	고 려 보 건 지 소	암 환 보 건 지 소	당 진 보 건 지 소	대 동 보 건 지 소	월 동 보 건 지 소	하 심 보 건 지 소	창 산 보 건 진 료 소	화 운 보 건 진 료 소	대 덕 보 건 진 료 소	송 마 보 건 진 료 소	성 동 보 건 진 료 소	개 곡 보 건 진 료 소	마 조 보 건 진 료 소	석 탄 보 건 진 료 소
일반 진료	연인원수	20,664	1,820	1,302	1,115	850	1,321	1,434	4,126	3,746	3,045	3,364	2,099	3,382	5,541	2,215
	실인원수	5,166	455	1,217	1,025	145	127	358	649	572	723	343	299	712	1,034	296
치과 진료	연인원수	3,275	-	-	-	526	429	683	-	-	-	-	-	-	-	-
	실인원수	2,413	-	-	-	374	238	502	-	-	-	-	-	-	-	-
한방 진료	연인원수	6,662	-	-	-	-	-	-	-	-	-	-	-	-	-	-
	실인원수	1,059	-	-	-	-	-	-	-	-	-	-	-	-	-	-
입원 환자건수		-	-	-	-	-	-	-	-	-	-	-	-	-	-	-
방 사 선	직접촬영 건수	2,234	-	-	-	-	-	-	-	-	-	-	-	-	-	-
	간접촬영 건수	6,246	-	-	-	-	-	-	-	-	-	-	-	-	-	-
	치과촬영 건수	892	-	-	-	-	-	-	-	-	-	-	-	-	-	-
방문보건의료 사업		8,254	6,969	8,677	5,780	907	2,292	2,564	1,741	1,033	842	1,129	919	863	1,105	1,024
응급치료건수		7,127	-	-	-	-	-	-	-	-	-	-	-	-	-	-
임 상 검 사	일반검사	32,115	-	-	-	-	-	-	-	-	-	-	-	-	-	-
	B형간염 검사	5,492	-	-	-	-	-	-	-	-	-	-	-	-	-	-
	AIDS 검사	1,394	-	-	-	-	-	-	-	-	-	-	-	-	-	-
조제건수		649	12	-	-	10	4,206	5	8,808	7,713	6,984	7,149	3,886	6,600	5,541	4,432
검핵상담건수		10,519	-	-	-	-	-	-	-	-	-	-	-	-	-	-

○ 보건사업 실적 (2001년)

(단위 : 건, 명)

구 분			보 건 소	고급 보건 지소	양심 보건 지소	장진 보건 지소	대동 보건 지소	임동 보건 지소	하성 보건 지소	향신 보건 지소	화문 보건 지소	대의 보건 지소	송마 보건 지소	성동 보건 지소	개곡 보건 지소	마조 보건 지소	석탄 보건 지소	
보건 사업 부문	예방접종 건 수	영유아수	18,372	1,081	1,163	2,584	847	587	818	-	-	-	-	-	-	-	-	
		학생수	2,690	206	191	379	577	90	225	-	-	-	-	-	-	-	-	
		성인수	8,893	920	886	1,402	784	600	802	-	-	-	-	-	-	-	-	
	저소득층 임검진사업	위 364 유방 809 자궁 1,469 기타 516	3,158	-	-	-	-	-	-	-	-	-	-	-	-	-	-	-
	고혈압 관리사업	신규등록	128	33	13	9	18	12	8	3	9	1	2	1	3	6	1	
		총관리인원	497	124	98	81	86	98	130	36	41	90	35	29	85	88	24	
	당뇨병 관리사업	신규등록	39	7	1	9	2	6	2	1	8	2	1	1	4	2	11	
		총관리인원	125	35	20	38	15	23	16	11	18	15	15	10	8	21	9	
	검핵 관리사업	BCG접종	972	164	96	206	56	65	74	-	-	-	-	-	-	-	-	-
		환자발견건	106	-	-	-	-	-	-	-	-	-	-	-	-	-	-	-
		총관리인원	142	-	-	-	-	-	-	-	-	-	-	-	-	-	-	-
	보건교육	학교	횟수	59	-	-	-	-	-	-	-	-	-	-	-	-	-	-
			대상인원	4195	-	-	-	-	-	-	-	-	-	-	-	-	-	-
		주민	횟수	58	32	34	20	8	7	8	-	-	-	-	-	-	-	-
			대상인원	2,953	1,363	1,468	762	52	165	134	-	-	-	-	-	-	-	-
		성당	대상인원	1,851	1,793	1,740	1,791	175	230	301	292	204	167	106	111	375	439	178
	학교보건	체격검사	-	-	-	-	-	-	-	-	-	-	-	-	-	-	-	-
		구강검진	179	-	-	-	76	56	80	-	-	-	-	-	-	-	-	-
	모성보건	신규등록자수 (대상자수)	159	9	19	30	7	4	4	-	-	-	-	-	-	-	-	-
		관리인원	1,172	174	117	285	33	47	63	-	-	-	-	-	-	-	-	-
	영유아 보 건	신규등록자수 (대상자수)	683	60	39	118	87	36	80	-	-	-	-	-	-	-	-	-
		관리인원	2,996	1,475	492	540	811	312	124	-	-	-	-	-	-	-	-	-

3) 보건의료자원 현황

가. 의료기관 및 인력

○ 관내 의료기관 및 인력현황 (2001년)

의료기관종류	구 분		의 사 수						간호사 수	약사수	구급차 수	응급구 조사 수
	개소수	병상수	의사	공보의	치과 의사	공보의	한의사	공보의				
의원	64	570	76	-	-	-	-	-	14	-	18	-
병원	5	481	23	-	-	-	-	-	101	4	5	1
종합병원	-	-	-	-	-	-	-	-	-	-	-	-
3차의료기관	-	-	-	-	-	-	-	-	-	-	-	-
정신병원	-	-	-	-	-	-	-	-	-	-	-	-
정신과 의원	1	-	1	-	-	-	-	-	-	-	-	-
기타(특수)병원	-	-	-	-	-	-	-	-	-	-	-	-
치과병의원	31	-	-	-	38	-	-	-	-	-	-	-
한방병의원	30	18	-	-	-	-	40	-	1	-	-	-
119구급대	4	-	-	-	-	-	-	-	-	-	4	9
약국	61	-	-	-	-	-	-	-	-	64	-	-
계	196	1,069	100	-	38	-	40	-	116	68	27	10

○ 동면별 인구수 및 의료기관종별 기관수, 의사·간호사·약사 수 (2001년)

구 분 동 면	인구수	의원	보건기관	병입	종합병입	의사수						간호사 수	약사수
						의사	공보 의	치과 의사	공보 의	한 의 사	공보 의		
김포1동	47,517	41	-	2		44	-	20	-	15	-	42	30
김포2동	19,945	4	-	1		13	-	3	-	2	-	27	4
김포3동	42,124	6	1	-		18	3	7	1	11	1	1	11
고 촌 면	12,837	2	2	-		2	1	2	-	1	-	1	3
양 촌 면	13,329	2	2	-		4	1	1	-	2	-	3	5
동 진 면	19,141	5	1	1		12	1	3	-	3	-	35	8
대 꽃 면	10,070	3	3	-		3	1	1	1	2	-	1	2
원 꽃 면	6,138	-	3	1		1	1		1	2	-	7	2
하 성 면	9,303	2	3	-		3	1	1	1	2	-	-	3
계	180,404	65	15	5	-	100	9	38	4	40	1	116	68
평 균	20,044	7.2	1.6	0.5	-	11.1	1	4.2	0.4	4.4	0.1	12.9	7.6

○ 보건소와 협력관계를 갖고 있는 민간기관 현황 (2001년)

민간기관명	소 재 지	병상수	의사수	협력내용
한빛정신병원	김포시 검포동 423-119	114	4	정신보건 사업
고영익산부인과의원	김포시 북변동 375-17	26	3	선천성대사이상검사 사업
중앙리산부인과의원	김포시 사우동 247-3	26	3	선천성대사이상검사 사업
은혜정신과의원	김포시 북변동 403-13	0	1	정신보건 사업
계		166	11	

GIMPO ADMINISTRATION MAP



4 M L 7 : 40,000

Copyright © 1999 by John Wiley & Sons, Inc.

다. 보건의료관련 민간조직

○ 보건의료관련 민간조직과의 보건소 업무 협력 현황 (2001년)

(단위 : 건, 명)

기관명	총 회원수	업무 협력 현황	
		참여인원수	업무협력 내용
의사회	70	70	○ 전염병예방사업
치과의사회	31	31	○ 장애인무료치과진료
약사회	61	61	○ 65세이상약제비 본인부담금 지원사업 협조
결핵협회	23	3	○ 이동 X-선 검진사업
가족협회	51	12	○ 영세민 암검진 및 가족계획
건강관리협회	55	10	○ 영세민 암검진 사업
음식업지부	1,600	1,600	○ 좋은식단 추진, 음식물 쓰레기 줄이기 자율지도 점검
나관리협회	41	3	○ 피부병 무료진료
계	1,932	1,790	

4) 지역사회 진단결과 요약

○ 지역사회 진단 결과 총괄 기술

	지역사회 진단 결과 총괄 기술
보건의료 수요 측면	<ul style="list-style-type: none"> · 건강에 대한 정보는 TV(52.5%), 보건소(26.1%) 기타 순으로 얻고 있음 · 질병 발생시 도시지역 주민은 병·의원, 보건소 순으로 이용하나 농촌지역 주민은 보건소, 병·의원, 약국 순으로 이용함 · 식사의 습관은 도시지역은 규칙적, 농촌지역도 규칙적이나 농번기 등에는 비규칙적인 것으로 진단됨 · 건강에 대한 상담은 성인병에 대한 상담이 59.6%를 차지함 · 주택 주거상 화장실의 형태는 수세식(82.5%)로 많으나 재래식(17.5%) 역시 높은 수치임 · 상수도 이용율은 김포시 전체 보급율 66.5%이나 도시지역 87.1% 사용하고 농촌지역은 68.3%가 자가 수도 사용
보건의료 공급 측면	<ul style="list-style-type: none"> · 의료기관은 병원 5개 의원 126개소로 비교적 양호하며 점차로 도시화에 따라 증가 추세에 있으나 도심지역에 편중되어 있음 · 보건소 이용도 전체인구의 15%정도되며 보건소의 이용율도 점차 증가추세임 · 이용 이유는 저렴한 가격과 65세이상 노인인구의 경우 무료가 가장 큰 이유임 · 보건지소 보다는 보건진료소의 이용률이 다소 높음 - 거리가 가깝고 친근감이 이유임

○ 지역사회 진단 결과에 따른 추후 전망

	추 후 전 망
보건의료 수요측면	<ul style="list-style-type: none"> · 도심지역과 농촌지역의 의료 주요양상이 현저한 차이로 도심과 농촌을 분리하여 계획 수립 필요 · 노인등의 인구증가와 핵가족화로 인한 소외계층 방문보건사업을 강화한 필요가 있음 · 성인병의 증가와 더불어 이에대한 관심도가 높아 성인병에 대한 사업확대가 필요함 · 상수도 보급율이 점차로 높아지고 있으나 아직도 지하수 사용 가구가 많아 수인성 전염병 예방 홍보 및 개인위생 관리 홍보강화가 필요함
보건의료 공급측면	<ul style="list-style-type: none"> · 진료비가 저렴하고 친절도와 안락함을 제공함 · 주민 선호도가 높은 한방진료의 확대가 필요함

2.3 보건기관 조직진단

1) 보건기관 조직 진단의 목적

지역보건의료계획의 수립과 수립된 계획의 실행을 위해서는 보건기관 내부조직의 특성에 대한 정확한 파악이 필요하다. 특히 계획의 실현가능성과 지속성을 입증하기 위해서는 보건소 자체조직의 역량에 대한 점검이 이루어져야 한다. 지역사회진단결과를 토대로 파악된 지역사회의 보건의료 요구를 충족시키는데 있어서 보건소가 담당할 수 있는 역한의 범위를 설정하고 특성화 방향에 대한 의사결정을 내리는 것이 조직진단의 목적임

2) 보건기관 현황 및 문제점

가. 보건기관 설치현황

○ 보건소, 보건지소 및 보건진료소 설치 현황 (2001년 12월 현재)

기관명 명칭	소재지	면적 (㎡)	설치년도	비고
김포시보건소	김포시 사우동 869	2,847.33	1962	
고촌면보건지소	김포시 고촌면 신곡리 810-1	201.00	1971	
양촌면보건지소	김포시 양촌면 양곡리 471	214.8	1971	
통진면보건지소	김포시 통진면 마송리 111-27	214.8	1983	
대곶면보건지소	김포시 대곶면 읍생리 530	198.3	1971	
월곶면보건지소	김포시 월곶면 군하리 83	198.3	1971	
하성면보건지소	김포시 하성면 마곡리 623-3	198.3	1971	
향산리보건진료소	김포시 고촌면 향산리 109-23	83.22	1986	
학운리보건진료소	김포시 양촌면 학운리 995	251.88	1982	
대백리보건진료소	김포시 대곶면 대백리 17-8	99.00	1986	
송마리보건진료소	김포시 대곶면 송마리 644-1	76.59	1981	
성동리보건진료소	김포시 월곶면 성동리 101-3	76.59	1985	
개곡리보건진료소	김포시 월곶면 개곡리 284-3	194.20	1982	
마조리보건진료소	김포시 하성면 마조리 산109-1	179.71	1981	
석탄리보건진료소	김포시 하성면 석탄리 224-5	76.59	1986	
총계 : 15		5,100.61		

나. 인력 현황

① 전체 인력현황

○ 보건기관 인력현황 (2001년)

(단위 : 명)

인력구분	보 건 소	보건지소	보건진료소	계
• 보건소장 (□보건/□의무/□약부)	1			1
• 관리의사 전문의 일반의	1			1
• 공보의 전문의 일반의	2 1	2 4		4 5
• 치과의사 관리의사 공보치과의	1	3		4
• 한의사 관리의사 공보한의	1			1
• 간호 간호사 간호조무사 조산사	8 4	4 7	8	20 11
• 의료기사 임상병리사 치과위생사 위생사 방사선사 물리치료사 의무기록사	3 2 1 2	3		3 5 1 2
• 영양사 정신보건요원 응급구조사 약사	1			1
• 정보처리기사 정보처리기능사				
• 일반행정직 (보건직)	9			9
• 기능직	2			2
• 임시직 상용(지종) 임용	2			2
• 기타	-			-
계	4	23	8	72

② 면허자격별 인력현황

㉞ 보건소

㉟ 면허자격종별 인력

(단위 : 명)

구분		최소배치 기준	2001		계
			정원	현원	
의사	의무직		4	1	4
	보건직				
	기타			3	
치과의사	의무직		1		1
	보건직				
	기타			1	
한의사	의무직		1		1
	보건직				
	기타			1	
조산사	간호직		-		-
	보건직				
	기타				
간호사	간호직		8	7	8
	보건직			1	
	기타				
약사	약무직		1		-
	보건직				
	기타				
임상병리사	의료기술직		3	3	3
	보건직				
	기타				
방사선사	의료기술직		1	1	1
	보건직				
	기타				
물리치료사	의료기술직		2	2	2
	보건직				
	기타				
치과위생사	의료기술직		2	2	2
	보건직				
	기타				

(계속)

구분		최소배치 기준	2001		계
			정원	현원	
영양사	식품위생직		1		1
	보건직				
	기타			1	
간호조무사	의료기술직		4		4
	보건직			4	
	기타				
의무기록사	의료기술직		-		
	보건직				
	기타				
위생사 위생시험사	식품위생직		-		
	보건직				
	기타				
정신보건전문요원			-		
정보처리기(능)사			-		
응급구조사			-		
계			28	27	27

㉠ 면허자격종별인력 외의 인력

(단위 : 명)

구분	최소배치 기준	2001		계
		정원	현원	
보건직		9	7	7
행정직				
기타		4	4	4
계		13	11	11

㉔ 보건지소

○ 보건지소 일반현황

(단위 : 개소)

구분	2001
보건지소 수(통합보건지소 포함)	6
통합보건지소 수	
통합보건지소들의 통합전 관할 보건지소 수	

㉕ 면허자격 증별 인력

(단위 : 명)

구분		최소배치 기준	2001		계
			정원	현원	
의사	의무직		6		6
	보건직				
	기타			6	
치과 의사	의무직		3		3
	보건직				
	기타			3	
한의사	의무직		-		-
	보건직				
	기타				
간호사	간호직		4	4	4
	보건직				
	기타				
간호조무사	의료기술직		7		7
	보건직			7	
	기타				
치과위생사	의료기술직		3	3	3
	보건직				
	기타				
물리치료사	의료기술직		-		-
	보건직				
	기타				
이외의 면허	의료기술직		-		-
	보건직				
	기타				
계			23	23	23

㉔ 보건진료소

○ 보건진료소 일반현황

(단위 : 개소)

	2001
보건진료소 수	8

㉕ 면허자격 종별 인력

(단위 : 명)

구 분		최소배치 기준	2001		계
			정원	현원	
간호사	간호직				
	보건직		8	8	8
	기타				
계			8	8	

다. 보건기관 연간 예산 현황

○ 보건기관 연간 예산 현황 (2001년)

(단위 : 천원)

업무	보 건 소	보건지소	보건진료소
기관수	1	6	8
해당 기관 총 예산액	4,300,223	자체예산 없음	총액 : 388,757 평균총액 : 48,595
인건비 비율 (%)	34%		총액대비 : 9 %
경상비 비율 (%)	66%		총액대비 : 91 %
기초자치단체 재정자립도	55.6%		

○ 자체예산 내역 (2001년)

(단위 : 천원)

예산구분	편성액(A)	집행액(B)	집행잔액(A-B)
계	3,862,444 천원	3,637,272 천원	225,172 천원
경상예산	2,819,229 천원	2,604,576 천원	214,653 천원
사업예산(보조사업 제외)	1,043,215 천원	1,032,696 천원	10,519 천원

○ 자체예산확보 특수시책사업명과 예산현황 (2001년)

(단위 : 천원)

자체 예산확보 특수시책 사업명	예산현황
1. 65세이상 당뇨병, 고혈압 본인부담금 지원	84,150 천원
2. 거동불편자 및 독거노인 도우미제 운영	8,000 천원
3. 뱀피해 예방사업	2,000 천원

○ 보조사업 예산 (2001년)

(단위 : 천원)

구분	계	국비	시·도비	시·군·구비
편성액(A)	437,779	106,917	157,618	173,244
집행액(B)	424,351	102,088	152,591	169,672
집행잔액(A-B)	13,428	4,829	5,027	3,572

3. 보건소 업무의 현황과 추진계획

3.1 핵심사업 선정

구분	세부구분	사 업 명								핵심사업 표 기	
행정 위주의 사업		공중위생 및 식품위생									
		의·약무 관리									
		공중보건 의사 및 보건진료원 지도·감독									
서비스 제공 위주의 사업	생애주기별/서비스 제공 내용별 구분	내용 생애주기별	건강증진 (영양, 금연 등)	감염성 질환	만성퇴행 성질환	정신 보건	구강 보건	재합 및 장애인 보건	저소득층 보건 및 기타사업		
		영유아 보 건	· 6세아동건강진진 · 유아바른생활 건강교실 운영 · 영유아등록관리 · 선천성대사이상 검사	· B형 수치감염 예방사업 · 영유아 예방접종	-	-	· 6세 아동 구강 진진	-	· 미숙아관리		
		학생보건	· 금연사업	· 예방 접종	-	· 약 물 오남용 교 육	· 구강 검진	-	· x-선이동 진진(진핵)		
		성인보건	· 건강증진센터 운영	· 진 입 병 관리사업	· 당뇨, 고혈압 교실	· 정신 보 건 상 담	-	· 장애인 치과 진료 의난 운영 · 물리치료 실 운영	· 무료암검진 · 순회진료 · 결핵관리		
		모성보건	· 입부등록, 산전 산후관리 · 입부대아기형아 검사	· 풍진항체 검사 사업	-	-	· 입산부 구 강 검 진	-	· 입산부 민 험 제 보급사업		
	노인보건	· 노년기 건강강좌	· 예방 접종 (독감)	· 고 혈 압 관리사업	· 치 매 낮병원 운영	-	· 장수제조 교실	· 저소득층 자 및 독거노인 가정도우미제			
	서비스 제공 방법에 따른 구분	방문보건 사업									
		노인의치 보철 사업									
	기 타		각종 실험 및 검사, 치아 홈메우기 사업								

3.2 핵심사업 선정의 배경

- 생활수준 향상과 의료기술의 발달로 국민들의 평균수명의 연장 및 노인인구가 증가하고 있으며, 핵가족 제도로 인한 노인 부양의 기능 상실등 노인, 소외계층에 대한 문제가 대두되고 있다.

이에따라 독거노인, 거동불편자등 개인위생 및 건강관리 문제가 대두되며 장기 와병상태에 있는 노인과 보호자 부재로 인한 소외계층 노인인구의 관리가 절실하고, 고혈압, 뇌졸중 환자 관리등 보건과 복지를 연계한 방문보건 사업의 활성화를 핵심사업으로 선정 추진

- 소홀하기 쉬운 취학전 아동기의 건강검진을 통해 질병을 조기발견, 예방, 치료를 하여 전인적인 성장을 유도하며, 유아의 올바른 건강생활습관을 형성하기 위하여 미취학 아동 건강관리사업의 활성화를 핵심사업으로 선정

3.3 핵심사업 세부계획

1. 보건과 복지를 연계한 방문보건사업 활성화

1.1. 거동불편자 및 독거노인 가정도우미제 운영

1) 사업선정 배경

○ 현 황

- 65세이상 인구 : 12,816명
- 독거노인 : 282명
- 등록 장애인 : 4,532명

○ 문 제 점 : 독거노인, 장애인의 노후기피로 대상자 발굴이 어려움

○ 필 요 성 : 평균 수명연장에 따른 노인인구의 증가로 독거노인, 거동불편자 등 개인 위생 및 건강관리 문제가 대두되며 장기 와병상태 및 보호자 부재로 인한 소외계층의 방치된 노인인구의 관리가 절실히 필요

○ 개선방안 : 자원봉사센터 및 방문보건사업과 연계하여 대상자 파악 관리

2) 사업대상

○ 독거노인 및 거동불편자

○ 장애인 및 만성퇴행성질환에 의한 장기와병상태 환자

○ 보호자가 있으나 관리가 이루어지지 않는 노인 및 거동불편자

3) 사업목적

○ 자원봉사자와 연계하여 장기간 와병상태 및 장애인, 독거노인 등의 위생상태를 개선시킴으로써 건강수준을 높임

○ 자원봉사자의 관심확대와 이들의 홍보로 김포시 지역내 주민들의 독거노인 및 거동불편자에 대한 관심 고취

4) 추진계획

세부사업명	기준(2001)	2003년	2004년	2005년	2006년
이동목욕 봉 사	· 49명(382) (주4회, 1입 2-3명)	· 50명(390) (주4회, 1입2-3명)	· 50명(390) (주4회, 1입2-3명)	· 54명(400) (주4회, 1입2-3명)	· 54명(400) (주4회, 1입2-3명)
가정도우미 봉 사	· 27명(488) (주2회)	· 29명(490) (주2회)	· 31명(490) (주2회)	· 33명(500) (주2회)	· 35명(500) (주2회)
이.미용 봉 사	· 70명(801) (월2회)	· 70명(801) (월2회)	· 70명(801) (월2회)	· 75명(820) (월2회)	· 75명(820) (월2회)
정신보건센터 봉 사	· 81명(871) (주4회)	· 83명(891) (주4회)	· 83명(891) (주4회)	· 85명(900) (주4회)	· 85명(900) (주4회)

※ ()안은 연인원

5) 연차별 시행계획

연도 계획	2001년 (기준)	2003년	2004년	2005년	2006년
인 력	· 5명	· 5명	· 5명	· 5명	· 5명
조 직	· 목욕차량기사 1 · 도우미차량기사 1 · 목욕보조 2 · 사업담당자 1	· 목욕차량기사 1 · 도우미차량기사 1 · 목욕보조 2 · 사업담당자 1	· 목욕차량기사 1 · 도우미차량기사 1 · 목욕보조 2 · 사업담당자 1	· 목욕차량기사 1 · 도우미차량기사 1 · 목욕보조 2 · 사업담당자 1	· 목욕차량기사 1 · 도우미차량기사 1 · 목욕보조 2 · 사업담당자 1
시설 및 장 비	· 이동목욕차량1 · 탑수기 1	· 이동목욕차량1 · 탑수기 1	· 이동목욕차량1 · 탑수기 1	· 이동목욕차량1 · 탑수기 1	· 이동목욕차량1 · 탑수기 1
재 정	13,600천원	24,110천원	24,110천원	26,520천원	29,170천원
연계 및 협력	· 자원봉사자와 연계	· 자원봉사자와 연계	· 자원봉사자와 연계	· 자원봉사자와 연계	· 자원봉사자와 연계

6) 사업평가

- 평가대상
 - 수혜자에 대한 평가
 - 사업수행 목표대 실적 평가
- 평가방법
 - 사업수행 목표 횟수 대 실적 평가
 - 수혜자에 대한 설문지를 통한 사업효과 평가
- 평가시기
 - 연말 평가

1.2. 만성퇴행성질환 고혈압관리

1) 사업선정배경

- 현 황
 - 고혈압 및 뇌졸중으로 거동불편자 가정방문대상자 369명 (2001.12월말)
- 문 제 점 : 장기적 치료를 요하기 때문에 세심한 관리가 필요하고 관리가 잘 안 될 경우 합병증 발생 우려
- 필 요 성 : 방문보건사업과 연계한 환자등록 관리로 고혈압 합병증 예방
- 해결방안 : 방문간호와 보건교육을 통해 본인 스스로 건강관리유도 및 자가관리 능력향상

2) 사업대상

- 보건소, 보건지소, 보건진료소 고혈압 환자
- 방문보건 연계 고혈압 등록 환자

3) 사업의 목적

- 보건교육을 통한 고혈압환자 발견 등록 및 고혈압 환자의 지속적 관리 체계 확보
- 고혈압 위험군에 대한 관리율을 높인다.
- 생활습관 개선을 통하여 고혈압위험요인을 감소시킨다.
- 고혈압에 대한 실질적, 현실적 교육으로 인지율을 증가시킨다.
- 뇌졸중 및 심혈관질환의 사망률을 감소시킨다.

4) 추진계획

세부사업명	2003년	2004년	2005년	2006년
만성퇴행성 질환 (고혈압)관리	방문보건사업과 연계, 고혈압환자 등록관리	방문보건사업과 연계, 고혈압환자 등록관리	- 방문보건사업과 연계, 고혈압환자 등록관리 - 고혈압관리 프로 그램 개발	- 방문보건사업과 연계, 고혈압환자 등록관리 - 프로그램에 의한 환자관리
중점대상지역	웁곶면	양촌면, 대곶면 확대	동진면, 하성면 확대	고촌면, 김포시 전체 확대

5) 연차별 시행계획

세부사업명	2003년	2004년	2005년	2006년
인 력	5명	11명	16명	21명
	공중보건 의사 2 보건요원 3	공중보건 의사 4 보건요원 7	공중보건 의사 6 보건요원 10	공중보건 의사 7 보건요원 14
시설 및 장비	교육책자	교육책자	교육책자	교육책자
재 정	2,000천원	2,200천원	2,420천원	2,662천원
연계 및 협력	고혈압 중증환자 관리 → 병·의원과 연계 방문보건사업 연계하여 환자 등록관리 사회복지분야와 연계하여 평생건강 관리			

6) 사업 평가

○ 프로그램 수행 모니터링

- 고혈압관리 및 교육실시후 설문지를 통한 의식변화(행태변화)에 대한 조사

○ 생활습관(흡연, 음주, 운동, 저염식이), 고혈압관리율, 혈압에 관한 지식 및 인지도 평가

- 확정 고혈압 환자들의 질병(혈압수준) 인지율, 치료순응율(지속치료율),
추적검사율, 추정환자수의 변화 평가

2. 미취학아동 건강관리사업 활성화

2.1. 만 6세아동 건강검진

1) 사업선정 배경

- 현 황 : 3,403명
- 문 제 점 : 소변검사시 소아용 변기가 없어 검사에 어려움이 있음
- 해결방안 : 소아용 변기 구입
- 필 요 성 : 호흡하기 쉬운 취학전 아동기의 건강검진을 통해 질병의 조기발견, 예방 및 치료로 건강증진에 기여

2) 사업대상 : 2,550명

3) 사업목적 : 취학전 만 6세 아동의 조기 건강검진으로 유아의 건강보호, 유지, 증진과 전인적인 성장을 유도하기 위함.

4) 연차별 시행계획

년 도 계 획	2001년 (기 준)	2003년	2004년	2005년	2006년
만6세아동 건강검진	2,755명	2,610명	2,430명	2,310명	2,380명
인 력	3명	3명	3명	3명	3명
조 직	의사1, 영양사1 임상병리사1	의사1, 영양사1 임상병리사1	의사1, 영양사1 임상병리사1	의사1, 영양사1 임상병리사1	의사1, 영양사1 임상병리사1
시설 및 장비	기존장비 활용	기존 장비 활용	기존 장비 활용	기존 장비 활용	기존 장비 활용
재 정	7,520천원	7,500천원	7,500천원	7,000천원	6,500천원
연계 및 협력	유아교육기관	유아교육기관	유아교육기관	유아교육기관	유아교육기관

5) 효과 및 평가 방안

- 평가대상 : 사업대상자
- 평가방법 : 전체 목표량 / 실적의 비율
- 평가시기 : 년1회 하반기

2.2. 유아바른생활 건강교실

1) 사업선정 배경

- 현 황 : 관내 만5,6세 아동 6,824명
- 문 제 점 : 다양한 교육자료 및 프로그램 필요
- 필 요 성 : 유아기부터 체계적인 보건교육을 통하여 올바른 생활습관을 형성.
- 해결방안 : 다양한 교육자료 및 프로그램 확보

2) 사업대상 : 3,412명

3) 사업목적 : 건강생활 습관에 대한 올바른 교육으로 자신의 건강을 스스로 지킬 수 있게 함.

4) 연차별 시행계획

년 도 계 획	2001년 (기 준)	2003년	2004년	2005년	2006년
유아바른생활 건강교실	2,285명	3,150명	2,970명	2,930명	2,650명
인 력	3명	3명	3명	3명	3명
조 직	간호사1, 영양사1 치과위생사1	간호사1, 영양사1 치과위생사1	간호사1, 영양사1 치과위생사1	간호사1, 영양사1 치과위생사1	간호사1, 영양사1 치과위생사1
시설 및 장비	기존 장비 활용	기존 장비 활용	기존 장비 활용	기존 장비 활용	기존 장비 활용
재 정	1,000천원	3,000천원	3,000천원	3,000천원	3,000천원
연계 및 협력	유아교육기관	유아교육기관	유아교육기관	유아교육기관	유아교육기관

5) 효과평가 방안

- 평가대상 : 사업대상자
- 평가방법 : 전체 목표량 / 실적의 비율
- 평가시기 : 년1회 하반기

□ 행정 위주의 사업

1. 공중위생 및 식품위생

가. 사업목표

- 공중위생 : 공중접객업소 및 기타 위생관련 영업의 위생수준을 향상시킴과 퇴폐, 변태 영업행위를 근절시키고, 개인서비스 요금 안정화 관리로 건전한 공중 접객 문화를 정착시켜 밝고 건전한 지역사회 조성
- 식품위생 : 식품접객업소의 위생수준 향상, 질 높은 위생문화 및 부정불량식품 근절로 식품의 안전성, 건전성등 식품의 위해요인을 사전에 예방

나. 연도별 추진

사 업 명	2001 업소수	2001년 (기준)	2003년	2004년	2005년	2006년
○ 식품접객업소 위생관리						
- 식품접객업소 지도.점검	2,627개소	1,390 (53%)	55%	57%	59%	61%
- 집단급식소 위생관리	46개소	2회/전업소	2회	2회	2회	2회
- 모범음식점 지정 관리	50개소	50개소	60개소	70개소	80개소	90개소
- 퇴폐, 변태업소 지도.단속	79개소	73개소	79개소	87개소	95개소	104개소
- 무허가 등	-	70개소	수 시 (관리카드화)			
○ 식품관리						
- 식품제조가공업소 지도.점검	336개소	176개소 (52%)	57%	62%	67%	72%
- 부정단량식품 합동단속	-	4회	4회	4회	4회	4회
- 국민다소비식품수거 검사	180건	181건	185건	190건	195건	200건
- 식품판매업소 지도.점검	519개소	185개소 (36%)	40%	45%	50%	55%
- 슈퍼마켓등 판매점	-	76개소	90개소	100개소	110개소	120개소
○ 공중위생접객업소 지도점검						
- 공중접객업소 지도.점검	543개소	40개소 (7%)	10%	15%	20%	25%
- 개인서비스 요금 안정화 관리	-	4회	4회	4회	4회	4회
- 퇴폐, 변태업소 합동 지도단속	-	2회	2회(수시)	2회(수시)	2회(수시)	2회(수시)

다. 문제점 및 대책

- 관리업소수에 비해 수행인력 부족으로 관리율 저조
- 문제업소 및 취약업소를 중점관리하고 명예식품위생감사원 및 각 단체와 협의 자율 위생점검 강화로 관리율 확대 추진

3) 연도별 시행계획

(단위 : 명)

세부사업명		2001년 (기 준)	사 업 량			
			2003년	2004년	2005년	2006년
영유아 등록관리		11,321	10,869	10,435	10,018	9,618
예방접종	DTP	6,157	5,911	5,675	5,448	5,230
	Polio	4,970	4,772	4,581	4,398	4,223
	MMR	4,310	2,880	2,765	2,655	2,549
	B형간염	2,097	2,013	1,932	1,860	1,786
	B.C.G	1,631	2,000	2,000	2,000	2,000
	뇌염	12,084	11,601	11,137	10,692	10,064
영유아 건강진단		2,812	2,500	2,787	2,669	2,571
선천성대사이상검사		1,200	1,300	1,400	1,400	1,500

4) 문제점 및 추진전략

세부사업명	문 제 점	추진 전략
영유아 등록관리	· 동면사무소와 출생신고 체계의 연계성 미흡	· 동면사무소 출생신고와 동시 보건소 통보 독려 협조
예방접종	· 생활여건의 향상으로 병의원 접종선호	· 대상자에 대한 전화, 우편엽서 이용 예방접종안내 홍보 및 통보
영유아 건강진단	· 검사 중요성의 이해 부족	· 대상자에 대한 검진 필요성 홍보
선천성대사 이상검사	· 검사 중요성의 이해 부족	· 검사의 중요성 홍보 · 민간 병의원과 연계 대상자의 누락 최소화

2. 학생보건사업

1) 사업현황

초등학교 1학년 학생수 :2,942명

2) 사업목표

초등학교 저학년 아동들의 치아에 대한 중요성을 인식하고 합리적인 구강건강을 관리할 수 있도록 동기유발을 부여하고 구강질환의 조기발견과 예방사업 수립

3) 연도별 추진계획

(단위 : 명)

세 부 사 업 명		2001년 (기준)	2003년	2004년	2005년	2006년
구강보건교육 및 구강검진	초등학교 1학년	2,942	3,421	3,263	3,038	2,884

4) 문제점 및 구체적 추진전략

세부사업명	문 제 점	구체적 추진전략
구강보건교육 및 구강검진	· 구강건강에 대한 인식부족	· 지속적인 홍보교육

3. 성인보건사업

1) 사업목표

우리나라 전국민의 사망원인 1위인 암을 조기에 검진함으로써 암에 대한 치료율을 높이고 암으로 인한 사망률을 줄이고자 함

2) 연도별 추진계획

(단위 : 명)

세부사업명	2001년 (기준)	2003년	2004년	2005년	2006년
암조기검진사업	3,158	4,042	4,400	4,800	5,200

3) 문제점 및 구체적인 추진전략

세부사업명		문 제 점		구체적 추진전략	
암조기검진사업		<ul style="list-style-type: none"> · 대상자 인적사항 부정확 · 생계유지로 인한 검진기관 평일 이용 곤란 		<ul style="list-style-type: none"> · 의료기관 협조 요청 (휴일검진 및 검진시간 연장) 	
세부사업명		필요인원수		문 제 점	
인력계획	현재	7			
	2006	7			
구 분		국 비	도 비	시 비	계
사업비 조달계획	2003년	28,786천원	-	28,786천원	57,572천원
	2004년	30,000천원	-	30,000천원	60,000천원
	2005년	32,000천원	-	32,000천원	64,000천원
	2006년	34,000천원	-	34,000천원	68,000천원

4. 모성보건사업

1) 사업목표

임산부의 산전, 산후, 분만관리를 체계적으로 실시하여 모성의 건강증진 도모

2) 사업현황

사 업 명	대 상 자 수	등 록 자	관 리 율
임산부 등록	2,332명 (0세 인구수)	233	10%
산전관리		1,436	62%
산후관리		441	19%

3) 연도별 시행계획

세부사업명	2001년 (기준)	2003년	2004년	2005년	2006년
임산부등록	233	223	217	210	204
산 전 관 리	1,436	1,393	1,351	1,311	1,271
산 후 관 리	441	428	415	403	391

4) 문제점 및 추진전략

세부사업명	문 제 점	추진전략
임산부 등록 및 산전관리	· 병·의원 분만으로 연계 관리가 어려움	· 병·의원 임신신고 및 동·면사무소 와 연계하여 혼인 신고시 임산부 산전 관리 중요성 홍보
산후관리	· 병.의원 분만으로 인한 병.의원 관리 선호	· 병.의원 연계 관리

5. 노인보건사업

1) 사업목표

노인들에게 건강에 대한 관심을 증진시켜 자가관리 능력을 향상시킴으로써
활기차고 행복한 노후생활 설계 유도

2) 현 황

사업명	사업대상	대상자	사업량	관리율
노년기를 위한 건강강좌	관내 노인회	2,260명	4회/486명	21%

3) 연도별시행계획

사업명	2001년 (기 준)	2003년	2004년	2005년	2006년
노년기를 위한 건강강좌	4회/486명	3회/600명	4회/800명	5회/1,000명	6회/1,200명

□ 서비스별 보건사업

1. 건강증진사업

1) 사업목표

- 가. 금연사업 : 청소년 및 주민에게 흡연의 폐해에 대한 정보제공으로 흡연의 위해성에 대한 인식강화 및 스스로 금연을 실천하고 주변인의 금연 분위기 조성에 앞장서는 계기를 마련하여 시민건강증진 도모
- 나. 건강증진센터 운영 : 시민건강검진 및 체력측정을 통한 개인별 운동프로그램 처방으로 개인의 평생건강과 관련된 생활습관 및 태도변화를 유도 건강생활습관을 실천할 수 있는 계기 도모
- 다. 보건교육사업 : 보건교육을 통하여 지역주민의 잘 못된 건강지식에 대한 가치관 정립 및 바르지 못한 습관에 대한 올바른 교육으로 자신의 건강을 스스로 지킬 수 있게 함
- 라. 영양개선사업 : 올바른 식생활에 대한 홍보와 상담 및 교육을 통해 주민들에게 영양관리의 중요성을 새롭게 인식시켜 만성퇴행성질환이나 기타 질환을 예방

2) 현황

세 부 사 업 명		사 업 대 상	대상자수	사업량	관리율
금연사업	금연홍보교육	주 민	117,819명	70,691명	60%
	금연시설지도점검	공중이용시설	247개소	197개소	80%
건강증진센터운영		113,524시민 (18세-60세)	희망자	651명	
보건교육사업		지역주민	희망자	14,699명	

3) 연도별 시행계획

(단위 : 명)

세 부 사 업 명		2001년 (기준)	2003년	2004년	2005년	2006년
금연사업	금연캠프운영 및 금연첨시술	-	140	150	160	170
	금연홍보교육	70,691	70,800	71,000	71,200	71,400
	금연시설지도점검	80%	80%	80%	90%	90%
건강증진센터운영		651	700	750	800	850
보건교육 사 업	지역주민(상담포함)	14,699	14,845	14,993	15,142	15,293
영양개선 사 업	성인병식단전사회	563	620	680	700	770
	당뇨병교실 운영	172	210	230	250	275
	고혈압교실 운영	171	210	230	240	270
	성인병 중식회	-	30	50	50	50

4) 문제점 및 추진전략

세 부 사 업 명		문 제 점	추진 전략
금연 사업	금연캠프운영 및 금연 참시습 금연홍보교육 금연시설지도점검	· 흡연의 해독에 대해 압고 있으나 금연실천에 대한 의지력 약함	· 지속적인 홍보, 교육
건강증진센터운영		· 운동처방에 대한 필요성의 이해 부족함	· 지속적인 홍보로 운영의 합성화 도모
보건교육 사업	지역주민	· 지역주민 참여의식 결여	· 보건교육 필요성 홍보 및 전문강사로 집적인 교육 심시
영양개선 사업	고혈압, 당뇨교실	· 질병관리의 중요성에 대한 인식부족	· 지속적인 관리의 중요성에 대한 교육 및 홍보
	중식교실	· 조리실습 가능한 장소와 시설이 미비	· 조리실습 가능한 장소 및 시설의 확보

2. 급·만성전염병관리사업

1) 현 황

사업종류	사업대상자 인구또는 시설	사업대상자관리		관련기관과 연계사업내용
		사업량	관리율	
· 음용수 수집검사 (6개 항목)	· 원하는 시민	· 336건	-	-
· 간이급수시설관리자검진	· 62명	· 74명	· 100%	-
· 방역소독사업	· 전지역 312개 (105개 통, 207개 리)	· 1,220회	· 100%	-
· 급성(1군)전염병 환자 발견 및 치료사업 · 집병모니터망운영사업	· 병·의원 69개소 · 약국 61개소 · 집단급식시설 67개소 · 사회복지시설 14개소 · 학 교 42개소 · 동·리장등 312명	· 158지정	· 100%	
· 보건자 색출사업 - 장티푸스 - 콜레라 - 격리병상 확보	· 식품접객업소수 2,591개소 · 어패류취급업소수 83개소 · 병·의원 69개소	· 5,643명 · 149명 · 19개소	· 100%	
· 3군 전염병환자 발견 - 말라리아 매개모기 밀도조사 - 말라리아 항체가 검사 - 교육, 홍보	· 유문등 1개 설치 · 말라리아 발생지역 1,000명 · 354개 (학교 42, 동리장 312)	· 1개 설치 · 1,420(42)명 · 57회 174명 (195,000매)	· 100%	
· 성병관리사업 - 관리대상자	· 유흥접객업소 79개소 · 안마시술소 1개소 · 휴게업소(다방업) 131개소 · 일반인	· 5,079(45명)		
· 나병관리사업 - 등록 - 투약	· 4명 (비환등성 3, 요관찰 1) · 3명	· 4명 · 3명	· 100% · 100%	· 피부병 무료검진
· 결핵관리사업 - 등록 - 투약	· 106명 · 106명	· 106명 · 106명	· 100% · 100%	· 이동 X-선 무료검진
· 급만성전염병 관리사업과 관련된 기관 혹은 시설	· 전염병 표본감시기관 지정, 운영 : 11개 병·의원 · 전염병 격리병상 확보 운영 : 19개 병·의원, 117병상			

2) 사업목표

- 전염병의 발생과 유행을 방지하기 위한 지속적인 예방활동 전개
- 법정 전염병 신고 제고 및 전염병 발생정보 보급 확대
- 환자 발생시 신속한 조치로 전염병 확산 방지

3) 연도별 추진계획

세부사업명	2003년	2004년	2005년	2006년
방역소득사업 (연막, 분무, 기피제 처리) <ul style="list-style-type: none"> - 보건소 자체방역 - 민간위탁 방역 (연막) - 민간위탁 방역 (분무) - 6개면 자체방역 (연막) 	180회 350회 110회 600회	180회 350회 110회 600회	180회 350회 110회 600회	180회 350회 110회 600회
급성전염병 환자반건 사업 <ul style="list-style-type: none"> - 질병모니터 운영 	160개소	160개소	160개소	160개소
3군(만라리아) 전염병환자 반건사업 <ul style="list-style-type: none"> - 만라리아 항체가 검사 - 유문등 설치 	1,300명 1개소	1,400 1개소	1,500 1개소	1,900 1개소
나병(한센병) 환자관리 사업 <ul style="list-style-type: none"> - 피부병 무료 이동검진 사업 	220명	220명	220명	220명
결핵환자 반건 사업 <ul style="list-style-type: none"> - 이동엑스선 검진 	450명	450명	450명	450명
음용수 수질검사	370건	410건	450건	500건
보균자 색출사업	4,800명	5,300명	5,800명	6,400명
성병관리 사업	4,215명	4,630명	5,100명	5,600명

3. 만성퇴행성 질환관리 사업

3-1 당뇨병, 고혈압관리 (방문보건 연계)

1) 사업목표

환자의 조기발견, 조기관리 및 재활서비스를 통한 삶의 질 향상 도모

2) 현황

(단위 : 명)

세부사업명		대상자	관리자수
사업대상자		40세이상 관할 인구	60,663
고 혈 압 당 뇨 관리사업	환자발견사업	환자발견사업	49,200
		환자등록건수	716
	환자등록사업	기존등록환자	1,578
		신규등록환자	343
	환자관리사업	투약 및 치료	1,921
		기타(상담,방문,의뢰)	5,073

3) 연도별 시행계획

(단위 : 명)

사 업 명		2001년 (기준)	2003년	2004년	2005년	2006년
고 혈 압 당 뇨 관리사업	환자발견사업	49,200	49,692	50,188	50,689	51,195
	환자등록사업	343	346	349	351	354
	환자관리사업	5,073	5,123	5,174	5,225	5,277
	투약 및 치료	1,921	1,940	1,959	1,978	1,997

4) 문제점 및 추진전략

세부사업명	문 제 점	추진 전략
고혈압, 당뇨 관 리 사 업	<ul style="list-style-type: none"> · 환자발견사업 <ul style="list-style-type: none"> - 자신의 혈압을 잘 모른다 - 혈압이 높은것에 대한 인식도가 낮다 · 환자등록사업 <ul style="list-style-type: none"> - 정기적인 관리의 중요성 잘 모름 · 환자관리사업 <ul style="list-style-type: none"> - 환자들의 지속적인 투약, 정기적인 방문이 제대로 이루어지지 않는다 	<ul style="list-style-type: none"> · 환자발견사업 <ul style="list-style-type: none"> - 지속적인 보건교육 · 환자등록사업 <ul style="list-style-type: none"> - 보건소에서 제공되어지는 서비스 내용 홍보 · 환자관리사업 <ul style="list-style-type: none"> - 민간의료기관과 연계 투약 치료 관리

3-2 65세이상 본인부담금 약제비 지원

1) 사업현황 및 목표

가. 사업현황

분 류	사 업 현 황	관련기관과 연계사업내용
65세 이상 본인부담금 약제비 지원	<ul style="list-style-type: none"> · 기 간 : 연 중 · 65세이상 인구수 : 12,816명 · 65세이상 보건기관 진료자수 : 2,364명 · 65세이상 고혈압, 당뇨 진료자수 : 1,858명 ※ 2001년도 지원금 : 74,128천원 · 대 상 : 65세이상 고혈압, 당뇨병 환자중 보건소, 보건지소를 이용하는 김포시민 · 지원절차 : 65세이상 고혈압, 당뇨병 환자에 대하여 진료후 원외 처방전 상단에 적색으로 65세이상 본인부담금 약제비 지원자라고 납인 발급 · 지급방법 : 약국에서 무료 투약후 본인부담금 약제비 청구시 검토후 즉시 온라인 송금 	김포시 약사회 (개섵약국)

나. 사업목표

- 만성 성인병 질환인 혈압, 당뇨는 대다수 노인층에 많이 분포하고 있어
조기질병 발견 및 치료
- 평생을 약을 복용해야 하므로 다수 노인들에게는 약제비가 부담이 되는
점을 감안하여 약제비 지원으로 경제적 부담 경감 및 평생 질병관리 도모

2) 연도별 추진계획

(단위 : 명)

세부사업명	2001년 (기 준)	2003년	2004년	2005년	2006년
65세이상 본인부담금 약제비 지원	1,858	2,247	2,472	2,719	2,990

3) 문제점 및 구체적 추진전략

세부사업명		문 제 점		구체적 추진전략	
65세이상 본인부담금 약제비 지원		· 65세이상 고혈압, 당뇨 환자 및 보건기관 이용자 증가로 지속적인 약제비 증가 · 노인인구 및 고혈압, 당뇨병 증가로 고가 약제비의 지속적 지원 곤란		· 노인복지차원에서 약제비 지원 을 예산 편성시 우선으로 반영 권고	
세부사업명		필요인원수			
인력계획	현 재	1			
	2006년	1			
구 분		2003	2004	2005	2006
사업비 조달계획		100,000천원	110,000천원	121,000천원	133,100천원

4. 정신보건사업

1) 사업현황 및 사업목표

가. 사업현황

분 류	사 업 현 황	관련기관과 연계사업 내용
치매환자 관리사업	대상인구수 : 1,153(12,816)명 등록관리인원 : 52명 이화여자대학 정신과학교신팀 위탁운영	한빛병원 은혜정신과 의원
만성정신병환자 관리사업	대상인구수 : 1,416명(141,673명) 등록관리인원 : 37명 이화여자대학 정신과학교신팀 위탁운영	한빛병원 은혜정신과의원
학생정신 보건사업	대상인구수 : 17,117명(초등생) 학교양호교사와 연계 학습장애자 학교 부적응자 등에 대한 상담 및 집단그룹토의 예정	초등학교
정신보건 관련 공무원보건교육	대상인원 : 65명 (관련공무원, 보건담당교사)	방문보건 담당 보건담당교사

나. 사업목표

- 정신질환의 예방과 치료 및 사회복귀 체계를 확립함으로써 지역사회
정신건강 증진도모
- 숨은 치매 및 만성정신병 환자 조기발견, 등록, 관리 유도

2) 연도별 추진계획

(단위 : 명)

사 업 명	2001년 (기준)	2003년	2004년	2005년	2006년
치매환자관리사업	52	57	62	67	72
만성정신병환자관리사업	37	40	43	46	49
학생정신보건사업	640	680	720	760	800
공무원정신보건사업	35	37	39	41	43

3) 문제점 및 구체적 추진전략

세부사업명		문 제 점		구체적 추진전략	
치매환자 관리사업		<ul style="list-style-type: none"> · 보호자들이 환자가 노출된 것을 꺼려 숨기므로 현황파악 및 관리가 어려움 · 치매가 병이라는 인식이 부족하여 그냥 방치되는 경우가 많음 · 환자가족의 협조가 부족함 		<ul style="list-style-type: none"> · 지역진단 및 가정방문 조사를 통한 대상자 파악 및 등록체계 구축 · 자원봉사협력을 통한 관리 · 반회보 및 유선방송, 지역신문 등 홍보지속 · 낮병원운영 및 가정방문을 통한 관리체제 확립 	
만성정신병환자 관리사업		<ul style="list-style-type: none"> · 환자가 집에만 있으려고 하며 나오기를 꺼려함 · 환자가족의 협조가 부족함 · 환자 자신이 자신의 병에 대한 인식이 부족함 		<ul style="list-style-type: none"> · 지역진단 및 가정방문 조사를 통한 대상자 파악 및 등록체계 구축 · 자원봉사협력을 통한 관리 · 반회보 및 유선방송, 지역신문 등 홍보지속 · 낮병원 운영 및 가정방문을 통한 관리체제 확립 	
학생정신 보건사업		<ul style="list-style-type: none"> · 학교 부적응, 학습장애등이 정신과적 문제임을 알지 못한다 		<ul style="list-style-type: none"> · 학교양호교사와의 연계 · 초등학생을 대상으로 학교부적응 및 학습장애자를 파악함 · 개인상담 및 그룹상담 실시 	
정신보건사업관련 공무원 보건교육		<ul style="list-style-type: none"> · 전문적인 교육 필요 		<ul style="list-style-type: none"> · 전문교육 실시 (개인상담 및 그룹상담 등) 	
세부사업명	2001년 (기준)	2003년	2004년	2005년	2006년
인력계획	5명	5명	5명	5명	5명
사업비 조달계획	100,000	100,000	100,000	100,000	100,000

5. 구강보건사업

1) 현 황

초등학교 1학년 학생수 : 2,942명

초등학교 4~6학년 학생수 : 10,600명

2) 사업목표

지역주민과 아동들이 구강의 중요성을 인식하고 합리적인 구강건강을 관리할 수 있도록 충분한 동기유발을 부여하고 구강보건에 대한 지식을 습득하여 치아우식증, 치주병, 구강질환 예방으로 구강건강 증진 도모

3) 연도별 추진계획

(단위 : 명)

세 부 사 업 명		2001년 (기준)	2003년	2004년	2005년	2006년
불소용액양치사업	초등학교 4~6학년	10,600	12,000	11,600	11,000	10,700
치아홈메우기사업	초등학교 1학년	350	855	815	760	725

4) 문제점 및 구체적 추진전략

세부사업명	문 제 점	구체적 추진전략
불소용액양치사업	· 불소에 대한 이해부족으로 사업추진 어려움	· 보건교사 및 보건담당교사 에게 올바른 지식전달 교육
치아홈메우기사업	· 예방사업에 대한 중요성 인식 결여 · 심정에 맞지 않는 과다배당	· 예방사업에 대한 교육 및 홍보 확대 · 지소치과와 협조운영

□ 서비스 제공 방법별 보건사업

1. 방문보건사업

1) 사업목표

대상자의 가정방문을 통하여 포괄적인 보건의로 서비스를 제공함으로써 수명연장 및 삶의 질 향상을 도모

2) 사업현황

(단위 : 명)

세부사업명	(후정)대상자	등록관리자	관 리 율
만성질환자 등록관리 (고혈압, 당뇨, 관절염, 뇌졸중 등)	12,132	993	8.1%
방문보건서비스제공	- 사정 및 진단 : 2,781 - 투약, 검사, 처치 : 10,473 - 교육 및 상담 : 4,349 - 전문기관과 연계 : 107		

3) 연도별 시행계획

(단위 : 명)

세부사업명	2001년 (기준)	2003년	2004년	2005년	2006년
거동불편 만성질환자 등록관리	993	1,002	1,012	1,022	1,032
방문보건서비스 제공	17,710	17,887	18,064	18,244	18,426

4) 문제점 및 추진전략

세부사업명	문 제 점	추진전략
방문보건	· 개인차량 운행중 교통사고시 보상체계가 없음	· 업무수행중 사고시 개인차량이용자 보상체계 확보

2. 노인 의치 보철사업

1) 사업목표

치아결손 상태가 심각함에도 불구하고 경제적 이유로 의치 보철을 장착하지 못하는 70세이상 국민기초생활보장 수급노인들을 대상으로 이륜 보급하여 구강건강에 기여

2) 연도별 추진계획

(단위 : 명)

세 부 사 업 명	2002년 (기준)	2003년	2004년	2005년	2006년
노인의치 보철사업	10	16	18	20	22

3) 문제점 및 구체적 추진전략

세부사업명	문 제 점	구체적 추진전략
노인 의치 보철사업	· 의치금액의 현실성 없는 금액책정으로 민간치과의료기관과의 협조 어려움	· 의치 금액의 현실성 있는 금액책정에 대한 중앙 건의

3.4 일반사업 계획

□ 생의 주기에 따른 보건사업

1. 영유아 보건사업

1) 목 표

성장단계별로 적정한 시기에 보건지도 및 의료서비스를 제공하여 국민기초
건강 확보

2) 현 황

(단위 : 명)

사 업 명	사업대상자	관리자수 (십적)	관 리 율
영유아 등록관리	21,308	1,1321	53%
예 방 접 증	21,308	17,641	82%
영유아 건강진단	5,372 (6,18개월,3세,6세)	2,812	52%
선천성대사이상검사	2,332	1,200	51%

(단위 : 명)

연령	계	0세	1세	2세	3세	4세	5세	6세
계	21,308	2,332	2,967	2,884	3,038	3,263	3,421	3,403

※ 영유아 건강관리 연령별 대상인구수 (2001년 기준)

2. 공중보건 의사 및 보건진료원 지도감독

1) 사업현황 및 사업목표

가. 사업현황

분 류	사 업 현 황	관련기관과 연계사업내용
공중보건 의사에 대한 인사·복무등 지도	○ 인사·복무에 대한 지도 - 근무상황 평가보고, 근무성적평정 : 반기별로 연2회 - 복무상황점검 : 1회/2월 (필요시 수시점검) - 보수교육 : 연1회	
보건지소장의 보건행정 업무에 대한 지도	○ 행정심무 교육 : 연 4회	
보건진료원에 대한 인사·복무등 지도	○ 보건진료원의 업무에 대한 지도, 감독과 운영상황보고 : 년 2회 (분기회의를 실시) ○ 보건진료소 진료사업 회계 : 년 4회	

나. 사업목표

- 공중보건 의사 및 보건진료원이 지역사회 의 보건문제를 해결하는 지역보건 의료 체계의 한 구성요소로써 기능해야 함은 물론, 소재하고 있는 지역의 보건의료 중심으로써의 역할도 충실히 수행 할 수 있도록 한다.
- 공중보건 의사가 공중보건업무를 성실하게 수행함으로써 지역주민들에게 충실한 보건의료서비스를 제공하게 하고 국민보건향상에 기여하도록 격월로 지도, 점검
- 진료사업회계에 대하여 연4회, 회계검사 실시로 보건진료소 운영에 만전을 기한다.

2) 연도별 추진계획

사 업 명	2002년 (기준)	2003년	2004년	2005년	2006년
복무상황 점검	1회/2월	1회/2월	1회/2월	1회/2월	1회/2월
근무상황평가 보고	2회/년	2회/년	2회/년	2회/년	2회/년
근무성적 평정	2회/년	2회/년	2회/년	2회/년	2회/년
진료사업 회계검사	4회/년	4회/년	4회/년	4회/년	4회/년
세외수입 검사	1회/년	1회/년	1회/년	1회/년	1회/년
보건진료원에 대한 인사, 복무 등 지도	수시	수시	수시	수시	수시
업무 지도, 감독	1회/월	1회/월	1회/월	1회/월	1회/월
운영상황보고	1회/월	1회/월	1회/월	4회/월	2회/월

3) 문제점 및 구체적 추진전략

세부사업명		문 제 점	구체적 추진전략
공중보건 의사 복무등 지도		· 한시적 복무로 인한 책임의식 결여	· 지속적 지도.점검과 교육을 통한 의사로서의 책임감 부여
보건진료원의 복무지도		· 오지에 혼자 근무함에 따른 통제의 어려움	· 수시 지도.점검 실시
세부사업명		필요인원수	문 제 점
인력계획	현 재	1명	
	2006년	1명	

3. 의·약물관리

1) 사업현황 및 사업목표

가. 사업현황

분 류	사업현황	관련기관과 연계사업내용
의료관리사업	· 의료기관, 약 업소, 안경업소관리	의사회, 치과의사회, 한의사회
	· 의료기관세탁물처리업소 관리	
	· 부정의료행위 수시 점검	
	· 준수사항 이행	
	· 의약분업 관련 이행	
	· 의료기관세탁물 처리	
약물관리 사업	· 허가· 신고	약사회, 약 업사회
	· 표준소매가 준수	
	· 부정의약품 유통감시	
	· 인· 허가	
	· 마약류(향정신성)의약품 취급관리	
	· 의약분업 예외지역 관리	
	· 의료기관·약국 담합행위 단속	
	· 처방전 변경·수정 등 위반행위단속	
	· 의약품 판매질서 행위 단속	

나. 사업목표

양질의 의료를 요구하는 주민의 기대에 부응하기 위하여 건전한 의료행위가 이루어 지도록 행정지도와 감시를 시행하고 자발적인 지도가 이루어지도록 하며 의약품의 유통질서를 확립하기 위한 지도·감시를 실시

2) 연도별 추진계획

사 업 명	2003년	2004년	2005년	2006년
의·약무 관리사업 지도·점검	1회	1회	1회	1회

3) 문제점 및 구체적 추진전략

세부사업명		문 제 점	구체적 추진전략
의료기관 관리		· 전체 의료기관을 년1회 이상 점검하는 현행은 효율적이지 않음	· 의료기관 : 입원실 및 마약류 취급의료기관 중점(년1회)점검
약국 관리		· 업소간의 경쟁으로 인한 판매질서 교란 행위	· 약 업 소 : 전 기관을 년1회 분기별로 년중 1회심사 · 문제시 : 수시점검
세부사업명		필요인원 수	문제점
인력 계획	현 재	2	
	2006년	2	

□ 기타 사업

1. 각종 실험 및 검사

1) 사업목표

홍보강화와 장비의 현대화로 전염병 예방 및 전염병 조기색출 검진대상 확대, 등록관리로 유병이 감소되며 전염병등 진료에 관한 업무는 민간의료기관과 연계하여 업무의 질적향상과 효율을 극대화 하고자함.

2) 사업현황

질병모니터로 전염병 예방을 위한 주민계몽 및 전염병 환자 발견, 유행상태를 파악하고 성병 대상자 관리등 정기적 검사를 실시하여 무료치료 및 정기 성병 검진 대상자를 철저히 치료하고, 성인병 및 각종 1차 검사를 신속 정확하게 실시함

3) 사업현황

(단위 : 명, 건)

세부사업명	2001년 (기준)	2003년	2004년	2005년	2006년
보건에 관한 실험 또는검사	7,941	8,800	9,600	10,500	11,500
집단질병발생에 따른 역학조사	56	56	56	56	56
민간의료기관과의 협조	699	770	840	930	1,020
내소환자에 대한 임상검사	31,060	34,100	37,500	41,300	45,400
방사선험영건수(직환/간환)	8,480	9,300	10,200	11,200	12,400

4) 연도별 추진계획

세부사업명		문 제 점	구체적추진전략		
보건에 관한 실험 또는 검사		· 집단환자 발생시 전문인력 부족으로 어려움이 있음	· 관련 의료기관과 협조 체계로 전문인력 확보에 주력		
집단질병발생 상황에 따른 역학조사		· 환자인식 부족과 기피, 잠복기 등으로 역학조사에 어려움	· 지속적인 보건교육과 홍보매체 활용을 통한 인식전환을 유도		
민간의료기관과의 협조		-	· 유증상자 가검물 수거 의료기관 확대		
내소환자에 대한 임상 병리검사		· 1차 의료기관으로서의 현 검사 체제는 충분하지만, 주민의 기대치는 3차의료기관 수준을 원함	· 검사 이상자 해당 전문의료기관 안내 및 진료 유도		
세부사업명		필요인원수		문 제 점	
인력계획	현재	2명			
	2006년	3명			
구 분		국비	도비	지방비	계
사업비 조달계획	2003년	250천원		24,471천원	24,721천원
	2004년	300천원		26,000천원	26,300천원
	2005년	350천원		28,000천원	28,350천원
	2006년	400천원		31,000천원	31,400천원

4. 지역보건기관의 확충 및 정비계획

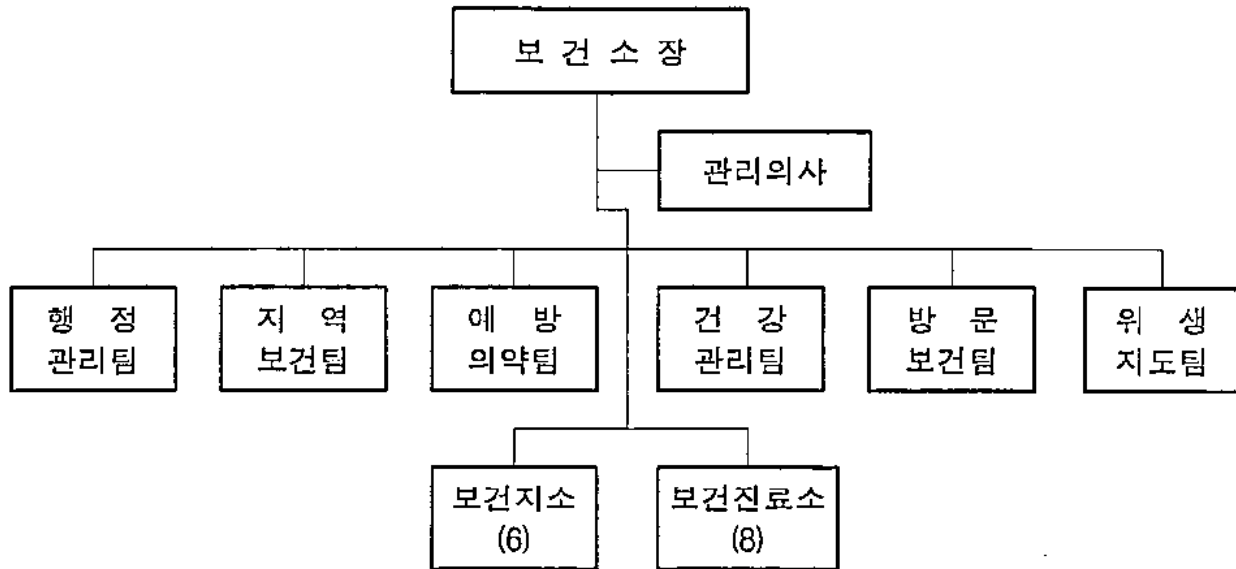
4.1 총괄

(단위 : 개소, 명)

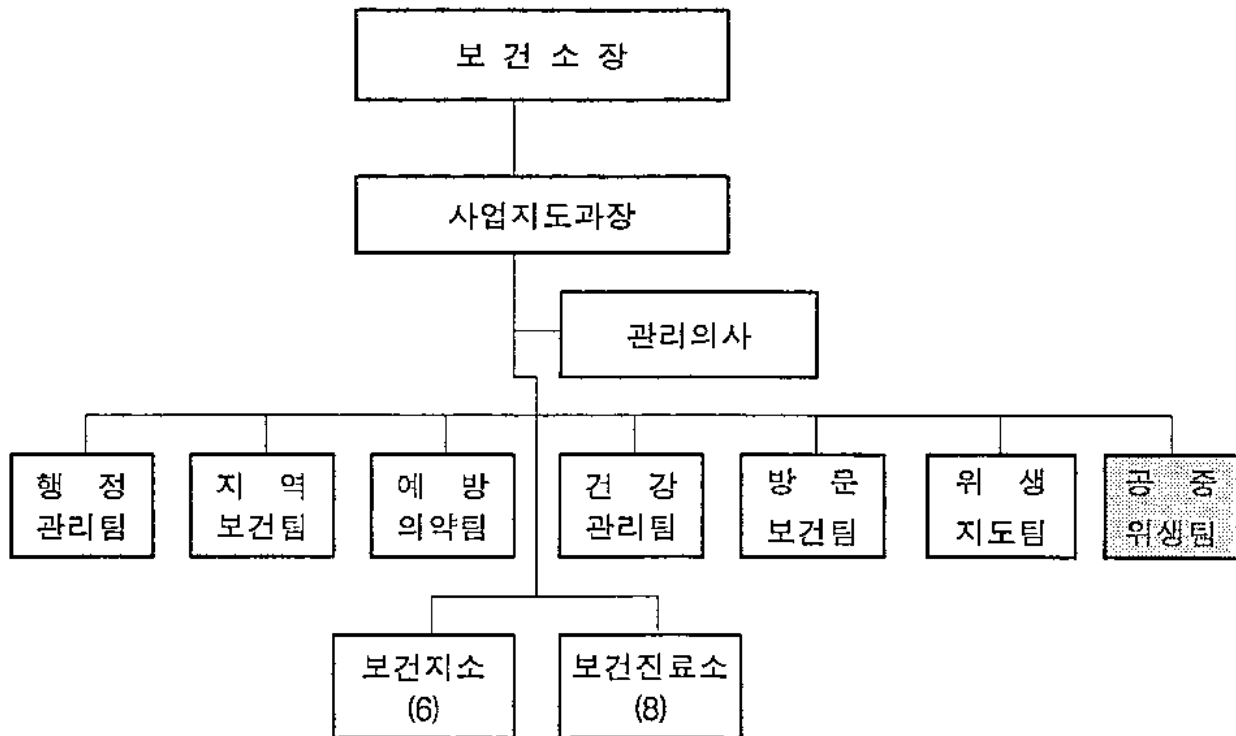
기 관 명	2002년	2003년	2004년	2005년	2006년
1. 인력 (단위:명)					
- 인력수	74	76	81	81	81
- 교육·훈련 수요인력수	22	24	25	25	26
계	96	100	106	106	107
2. 예산 (단위:천원)					
- 인건비	1,408,095	1,493,330	1,582,900	1,677,000	1,777,000
- 사업비	903,955	992,000	1,091,200	1,257,000	1,332,000
- 시설/장비 보강비	196,936	108,000	100,000	100,000	100,000
계	2,508,986	2,593,330	2,774,100	3,034,000	3,209,000
3.기관수 (단위:개소)					
- 보건소	1	1	1	1	1
- 보건지소	6	6	6	6	6
- 보건진료소	8	8	8	8	8
계	15	15	15	15	15
4. 지원이 필요한 기관수(단위:개소)	-	-	-	-	-
- 보건소	-	-	-	-	-
- 통합보건지소	-	-	-	-	-
- 보건지소	-	-	-	-	-
- 보건진료소	-	-	-	-	-
계	-	-	-	-	-

4.2 조직 및 인력계획

1) 보건기관 직제표



2) 향후 정비계획



2) 보건소 직제에 따른 배치인력 및 담당업무와 향후 정비계획

기관별	현재 상황			향후 정비계획		
	조직 (과, 팀)	배치 인력	담당업무	조직 (과, 팀)	배치 인력	담당업무의 변경 및 변경사유
	사업지도과				1	· 업무량 증가 및 조직의 합성화로 인한 과직제 신설
보건소	행 정 관리팀	12	· 예산운영 및 전도금관리 · 보건지소, 진료소 관리 · 각종 보건통계 · 의료장비 및 차량관리 · 진단서 및 제증명 발급	행정관리팀	12	· 없 음
	지 역 보건팀	12	· 국민건강증진 사업 · 모자보건 및 가족계획 사업 · 구강보건 사업 · 정신보건 사업	지역보건팀	12	· 없 음
	에 방 의약팀	5	· 전염병 예방관리 및 진료 · 의료인 및 의료기관에 대한 허가· 지도등에 관한 사항	예방의약팀	6	· 의료기관 및 약국 개설수 증가에 따른 업무량 증가
	건 강 관리팀	9	· 보건에 관한 실험 또는 검사 에 관한 사업 · 진료에 관한 업무 · 국가 암검진 사업	건강관리팀	10	· 인구증가에 따른 검사인력 부족으로 임상병리사 증가
	방문보건팀	5	· 방문보건 사업 · 노인보건 사업	방문보건팀	5	· 없 음
	위 생 지도팀	3	· 공중위생 지도· 단속 · 식품위생 지도· 단속	위생지도팀	3	· 공중위생업무를 공중위생팀 으로 전환
				공중위생팀	3	· 공중위생업 전담 지도, 관리팀 신설
보건지소	고 촌 양 촌 통 진	2 3 3	· 일반진료 및 예방접종 · 방문보건 사업	고 촌 양 촌 통 진	2 4 3	· 양촌보건지소 한방진료 실시로 한의사 증가
	대 곳 월 곳 하 성	4 4 4	· 일반진료 및 예방접종 · 치과진료 · 한방진료	대 곳 월 곳 하 성	4 4 4	· 없 음
	8개 진료소	8	· 1차환자 진료 · 방문보건 사업	8개 진료소	8	· 없 음
계		74	-		81	-

○ 보건기관 면허·자격보유 현황 및 향후 계획

면허·자격	1999년	2002년	증감 (2002-1999)	향 후 계 획 (2006년까지)
의사	8	10	△ 2	
치과의사	4	4	-	
한의사		2	△ 2	△ 1
조산사	-	-	-	
간호사	19	21	△ 2	△ 1
약사	1	1	-	
간호조무사	16	11	▽ 5	
치과위생사	6	5	▽ 1	
물리치료사	2	2	-	
임상병리사	4	4	-	△ 1
방사선사	2	2	-	
영양사	2	2	-	
정보처리기(능)사	1	-	▽ 1	
위생사/위생시험사	2	1	▽ 1	
기타	2	2	-	△ 1
일반행정	11	7	▽ 4	△ 3
계	80	74	▽ 6	△ 7

○ 보건기관 정·원원 현황 및 향후 계획

면허·자격	1999년		2002년		증감(2002-1999)		향후 계획 (2006년까지)
	정원	현원	정원	현원	정원	현원	
보건직	29	26	22	19	▽ 7	▽ 7	△ 3
의무직	1	1	1	1	-	-	-
약무직	1	1	1	1	-	-	-
간호직	9	10	11	11	△ 1	△ 1	△ 1
의료기술직	11	12	10	11	▽ 1	▽ 1	△ 1
식품위생직	-	-	-	-	-	-	-
별정직	9	9	8	8	▽ 1	▽ 1	-
계약직	-	-	-	-	-	-	-
기능직	3	3	3	3	-	-	-
일용직(250일이상)	4	4	3	3	▽ 1	▽ 1	-
공중보건직		11		15		△ 4	△ 1
기타	3	3	2	2	▽ 1	▽ 1	△ 1 (사업과)
계	70	80	61	74	▽ 9	▽ 6	△ 7

○ 보건소 담당별 근무인원, 부족인원 현황

담당(계)	주요업무	근무인원 (부족인원)	면허 자격 보유자수: () 부족인원				
			의 사	간호사	간호조무사	기 타	없음
행정관리팀	<ul style="list-style-type: none"> 예산운영 및 전도금관리 보건지소, 진료소 관리 각종 보건통계 의료장비 및 차량관리 진단서 및 제증명 발급 	12	-	-	-	12	-
지역보건팀	<ul style="list-style-type: none"> 국민건강증진 사업 모자보건 및 가족계획 사업 정신보건 사업 	12	4	2	2	4	-
예방의약팀	<ul style="list-style-type: none"> 전염병 예방관리 및 진료 의료인 및 의료기관에 대한 허가·지도등에 관한 사항 	5 (1)	-	2	2	1 (1)	-
건강관리팀	<ul style="list-style-type: none"> 보건에 관한 실험 또는 검사에 관한 사업 진료에 관한 업무 국가 암검진 사업 	9 (1)	1	2	1	5 (1)	-
위생지도팀	<ul style="list-style-type: none"> 공중위생 지도·단속 식품위생 지도·단속 	3	-	-	-	3	-
방문보건팀	<ul style="list-style-type: none"> 방문보건 노인보건 	4	1	2	1	-	-
신 설 담당조직							
공중위생팀	<ul style="list-style-type: none"> 공중위생업 전담 지도 	(3)	-	(1)	-	(2)	-

3) 인력 개발계획

가. 2006년까지 기존인력의 재교육(직무전문교육등) 방안

사 업 종 류	교육수요(명)						계
	의무직	보건직	간호직	행정직	의료기술직	공중보건의	
건강증진사업 과정			9				9
결핵관리 과정		1	1				2
구강보건사업 실무과정					5		5
노인건강관리 과정			9				9
만성질환방문 간호사업 과정			9				9
말라리아 검사과정					2		2
모자건강 관리과정		1	1				2
바이러스질환 검사과정					2		2
병사선기술 실무과정					1		1
방역 및 역학조사 과정		1					1
보건교육 과정			2		2		4
보건사업 관리과정		2					2
보건사업기획 실무과정		2					2
보건정보 통계과정		2					2
보건행정 실무과정		2					2
성병 및 에이즈관리과정		2					2
세균질환 검사과정					2		2
수돗물 불소화사업 실무과정					1		1
여성건강 관리과정			1				1
역학조사 전문가 과정		1			1		2
예방접종 과정			9				9
응급의료 실무과정		1					1
의·약무 지도 과정		2					2
재활간호 사업과정			7				7
정신건강 관리과정			2				2
지역사회 구강보건 사업관리과정					1		1
공중보건의사 직무교육						16	16
지역사회 구강보건 사업관리과		17	50	-	17	16	100

○ 교육·훈련 예상 대상자 명단

교육내용	성명	면허·자격	원 부 서 제직년월	예 상 교육년도	예 상 교육훈련기간	예 상 교육훈련비
노인건강 관리 과정	민	간호조무사	'02.11.22	2003년	5일	
	이	간호사	'02.7.8	2003년	5일	
방역 및 역학 조사 과정	김	간호사	'01.10.15	2003년	5일	
	강	임상병리사	'90.6.1	2003년	5일	
보건행정 실무 과정	김	-	'98.10.13	2004년	5일	
	이	-	'99.11.13	2004년	5일	
의·약무 지도 과정	김	간호사	'02.11.22	2004년	5일	
	민	간호조무사	'98.8.21	2003년	5일	
예방접종 과정	심	간호조무사	'01.10.15	2004년	5일	
	심	간호사	'01.12.7	2004년	5일	

4.3 시설 및 장비 계획

가. 시설 계획 - 현황 및 문제점

우선순위	보건기관명	개선유형	개선내용	사업비		개선사유	비고
		없	음				

나. 장비 계획

○현황 및 문제점

우선순위	보건기관명	장비종류	필요량/가액	지원요구액	주요기능	비 고
1	보건소	· 고성능방재 특장차	· 1대/27,000	27,000	· 방역차	· 도비보조사업비
2		· 건강증진 장비	· 6대/13,500	13,500	· 운동기구	· 국비보조사업비
3		· 방문보건 제한장비	· 1식/6,000	6,000	· 방문보건사업 장비	· 국비보조사업비
4		· 심혈관질환 검사기구	· 1대/6,000	6,000	· 심혈관질환 검사	· 도비보조사업비
5		· 학교구강보건실 장비구입	· 16종/27,500	27,500	· 치과진료장비	· 국비보조사업비
6		· 간섭파 치료기	· 1대/15,000	15,000	· 물리치료장비	
7		· 원심분리기	· 1대/3,000	3,000	· 검사기계	
8		· 건열멸균기	· 1대/2,000	2,000	· 검사기계	
9		· 차량용 연막기	· 2대/3,800	3,800	· 방역장비 (차량용)	
10		· 전산시스템 UPS구입	· 1대/12,000	12,000	· 전산 전원 공급장치	
11		· 이동식 염색 폐액 수거대	· 1대/2,000	2,000	· 검사폐액 수거대	

나. 필요인력 추계 및 교육계획

① 2006년까지 필요인력 추계

직종	필요인력 수	필요 시기	확보 방안	비고(정규/임시)
한의사	1	2003년	<ul style="list-style-type: none"> 공보의 배치시 조직개편시에 건의 	정 규
보건직	3	2003년		
간호직	1	2003년		
임상병리사	1	2003년		
기타 (사업지도과장)	1	2003년		
계	7			

② 신규인력 교육(기본교육등) 및 훈련 계획

사업 종류	교육수요(명)					계
	의무직	보건직	간호직	행정직	기타	
만성질환 방문 간호사업 과정			2			2
말라리아 검사과정					1	1
보건행정 실무 과정		3				3
보건정보 통계과정		1				1
성교육 및 성상담 전문가 양성			1			1
공중보건 의사 직무교육					16	16
계		4	3		17	24

4.4 예산 계획

○ 연도별 추정 예산소요 내역

(단위 : 천원)

소요예산	2003년	2004년	2005년	2006년	비 고
인건비	1,493,330	1,582,900	1,677,000	1,777,000	
사업비	816,547	898,201	988,021	1,332,000	
시설/장비개선비	162,200	162,200	162,200	162,200	
기타	1,397,000	1,454,900	1,448,000	1,541,000	
계	3,869,077	4,098,201	4,275,221	4,567,023	
예산조달방법 <사업비>	국.도비보조금	국.도비보조금	국.도비보조금	국.도비보조금	
국비	245,649	270,213	297,234	326,957	
도비	193,065	212,371	233,608	256,968	
지방비	377,833	415,617	457,179	502,898	
계	816,547	898,201	988,021	1,086,823	
예산조달방법 <시설/장비비>	도비보조금	도비보조금	도비보조금	도비보조금	
국비	20,750	20,750	20,750	20,750	
도비	26,250	26,250	26,250	26,250	
지방비	115,200	115,200	115,200	115,200	
계	162,200	162,200	162,200	162,200	

5. 지역내 공공기관 및 민간의료기관간의 기능분담 및 발전방향

5.1 지역내 공공기관 및 민간의료기관간의 기능분담 및 연계 계획

부문	내용	공공기관과의 연계 현황	공공기관과의 향후 연계 방향	공공기관과의 구체적 추진계획
보 건 사 업 부 문		<ul style="list-style-type: none"> · 관내 초등학교 · 치아홈메우기 · 관내 고등학교 · 금연사업 	<ul style="list-style-type: none"> · 초·중·고등학교 보건교육 강화 	<ul style="list-style-type: none"> · 학교 보건교사를 통해 성, 구강, 금연교육의 강화로 보건의 중요성을 인식시킴
기 타 부 문		<ul style="list-style-type: none"> · 위생업소 합동단속 · 김포경찰서 	<ul style="list-style-type: none"> · 유해업소 단속 강화 	<ul style="list-style-type: none"> · 식품접객업소 및 공중위생 업소 합동단속 · 김포경찰서

5.2 기타 지역사회 자원 활용 방안

부문	내용	민간의료기관과의 연계 현황	민간의료기관과의 향후 연계 방향	민간의료기관과의 구체적 추진계획
보 건 사 업 부 문		<ul style="list-style-type: none"> · 각종 실적보고 및 65세 이상 고혈압, 당뇨병자 약제비 지원사업 · 가족계획사업(파임) 지정병원과 연계 · 급성전염병 검사사업 	<ul style="list-style-type: none"> · 각종 성인병 및 질환 에 대한 교육 · 정신보건 사업 위탁 수행 	<ul style="list-style-type: none"> · 보건소 관리 성인병 환자의 체계적 관리 및 보건교육 수행
진 료 부 문		<ul style="list-style-type: none"> · 치과의사회 · 장애인치과진료의 날 운영 · 노인무료의치 사업 	<ul style="list-style-type: none"> · 영유아 예방접종의 접종에 대해서는 보건소에서 미 실시 	-
기 타 부 문				